

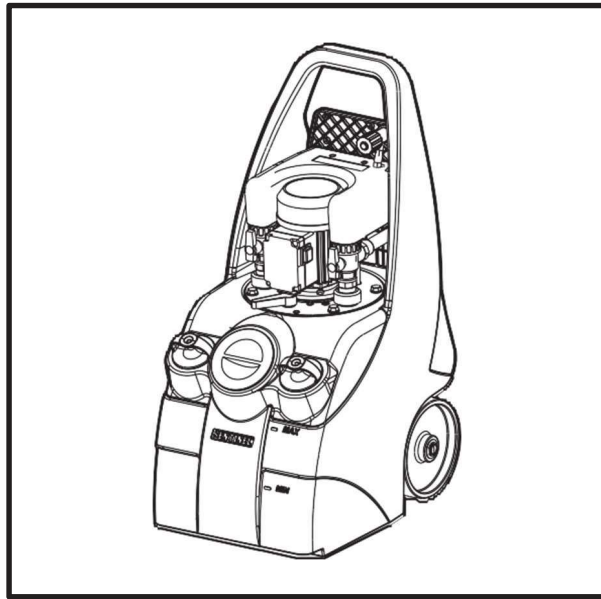


JetFlush Rapid+

Felhasználói kézikönyv

Rendszer gyors tisztító készülék

2. verzió - 2024. november



Tartalom

Kézikönyv	3
Biztonsági utasítások	4
Bevezetés	5
Előírások CE- jelölés	6
Leírás.....	7
Műszaki adatok, jellemzők	8
Mágneses szennyeződés leválasztó (opcionális).....	9
Termosztatikus fűtőpatron (opcionális).....	10
Fűtőkör mosási, öblítési eljárás	12
Kazán és hőcserélő vízkőmentesítés eljárás	13
Vegyszeres öblítési eljárás Sentinel X800 vagy Sentinel X400 használatával	15
Gátlás és korrózió védelem	17
Hibaelhárítás, szerviz és javítás	20
Útmutató az ártalmatlanításhoz	23

Kérjük, látogasson el a www.spiroterm.hu oldalra.

Kézikönyv

Ez a kézikönyv fontos információkat tartalmaz a berendezés megfelelő, biztonságos működéséhez és használatához. Kérjük, használat előtt olvassa el figyelmesen.

A Sentinel fenntartja a jogot, hogy a jövőbeni változtatásokat előzetes értesítés vagy csere nélkül vezessen be.

ELLENŐRZÉS

A rendszer szivattyú átvételekor vegye ki a szivattyút a dobozból, és ellenőrizze, hogy működőképes állapotban van-e. Használat előtt feltétlenül ellenőrizze a termék műszaki adatait is.

FIGYELMEZTETÉSEK

A hatékony működés biztosítása és a berendezés károsodásának elkerülése érdekében használja a Sentinel adalékanyagokat.

A szivattyú élettartamának lejártá után ne dobja ki a háztartási hulladékkal együtt. A szivattyút engedélyezett hulladék gyűjtő központokban kell újrahasznosítani úgy, mint egy háztartási készüléket.



A rendszerosztás során ne emelje meg a szivattyút vagy ne döntse meg. A tartály sérülésének elkerülése érdekében ne húzza a szivattyút függőleges helyzetben.



A vízkömentesítő oldat hőmérséklete soha nem haladhatja meg az 50 °C-ot.

A rugalmas tömlők és szerelvények idővel megsérülhetnek; a szivattyú használatakor ellenőrizze a tömítést, ahogyan azt a szivattyú előkészítési utasításai tartalmazzák.

Biztonsági utasítások

- Kerülje a szivattyú használatát gyúlékony vagy robbanásveszélyes folyadékok, gázok vagy porok jelenlétében.
- A szivattyú csatlakoztatása előtt győződjön meg arról, hogy a kapcsoló ki van kapcsolva.
- Kizárólag CE-jelzéssel ellátott konnektorokat használjon.
- Csak szükség esetén használjon (CE) jóváhagyott hosszabbítókat.
- Ne használjon dugaszoló adaptereket. Ne végezzen semmilyen módosítást sem a dugón, sem az elektromos kábelén.
- A szivattyút mindig tökéletes üzemkész állapotban kell tartani.
- A karbantartási műveletek során ellenőrizze, hogy a kapcsoló ki van-e kapcsolva, és a dugó nincs-e csatlakoztatva.
- A karbantartási műveleteket csak az erre felhatalmazott műszaki segélyszolgálat végezheti el.
- Kizárólag eredeti Sentinel pótalkatrészeket használjon.
- Ne végezzen semmilyen módosítást a szivattyún, ha arra a Sentinel műszaki osztálya nem adott engedélyt (kérjen írásos engedélyt).
- Tartsa a szivattyút gyermekek és illetéktelen személyek elől elzárva.
- Ne használja a szivattyút, ha fáradt vagy alkohol, gyógyszerek vagy kábítószer hatása alatt áll.
- A szivattyú használatakor viseljen overallt, ne viseljen ékszereket, tartsa távol a haját a szivattyútól.
- A vízkőmentesítő folyadékok kezelésénél mindig tartsa be a gyártó által ajánlott óvintézkedéseket.
- Személyi védőfelszerelés (PPE) használata szükséges.
- A berendezést nem használhatják gyermekek vagy csökkent fizikai, szellemi, érzékszervi képességű, illetve tapasztalat vagy a szükséges szaktudás nélküli személyek.
- Mindig gondoskodjon arról, hogy a személyzet megfelelő képzésben részesüljön, amelynek ki kell terjednie a berendezés helyes használatára és a használatából eredő kockázatokra.
- A tisztítást és karbantartást kizárólag a felhasználó és a képzett személyzet végezheti.
- Ha a tápkábel megsérül, azt a gyártónak vagy a műszaki segítségnyújtó szolgálatnak vagy hasonlóan képzett személynek kell kicserélnie, hogy elkerülhető legyen a baleset veszély.

Bevezetés

Idővel, és különösen a hőmérséklet növekedésével a fűtési rendszerekben olyan feldolgozási maradékok, korrózió, lerakódások és baktériumok alakulhatnak ki, amelyek korlátozzák a hőcserét és a keringést; ezen kívül a vízben lévő kalcium- és magnéziumsók mikrokristályok formájában kicsapódnak és leülepednek a hőcserélőkön, ami az áramlási sebesség és a hőteljesítmény csökkenését eredményezi. Az összes szennyeződés és szennyeződés eltávolítása érdekében a fűtési rendszert át kell öblíteni, és a hőcserélőt vízkő mentesíteni kell a Sentinel mosószivattyú és a megfelelő Sentinel vegyszerek segítségével. Minden termék kiváló minőségű anyagokból készül a legjobb teljesítmény elérése érdekében, miközben a legnagyobb biztonsággal használható.

Előírások CE- jelölés

Megfelelőségi nyilatkozat

A szivattyúk és tartozékai megfelelnek a következő európai irányelveknek, törvényeknek és rendeleteknek:



Az elektromos és elektronikus berendezések hulladékairól szóló irányelvek (RoHS és WEEE):

- 2011/65/UE, kelt: 2011.07.21. (RoHS)
- 2002/95/CE, 2003.01.27. (RoHS)
- 2002/96/CE, 2003.01.27. (WEEE)

A csomagolásról és a csomagolási hulladékról szóló irányelvek:

- 2013/02/UE 2013.02.07.
- 2005/20/CE, kelt: 09/03/2005
- 2004/12/EK, kelt: 2004.02.18
- 1994/62/EK, kelt 20/12/1994

Minőség

A szivattyú kiváló minőségű saválló anyagokból készül, és szigorú üzemi teszteknek vetik alá.

Az üzemeltetési és szervizelési problémák elkerülése érdekében kövesse ezeket az utasításokat.

Leírás

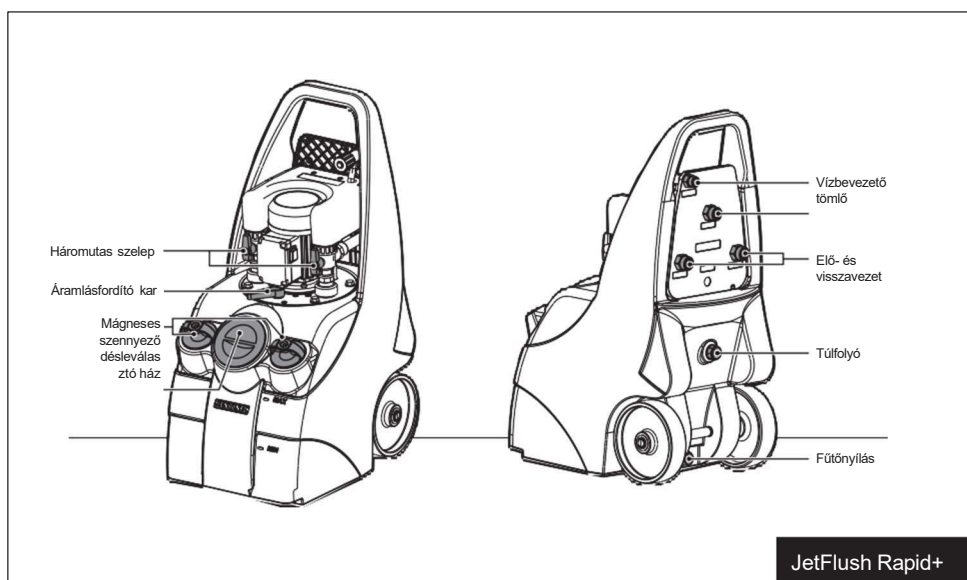
Függőleges tengelyű szivattyú tartállyal és ki-be kapcsoló szelepekkel kis vagy nagy rendszerek részeinek mosásához és átöblítéséhez speciális nem savas öblítő vegyszerek és/vagy savas vízkötelenítő oldatok keringtetésével használható.

Exkluzív kialakítású szivattyú tartállyal. Rendkívül könnyen hordozható, fogantyúval és kerekekkel a könnyű kezelhetőség érdekében.

Az automatikus áramlásfordító berendezésnek köszönhetően mindkét irányból mozgatja meg a vízkőt és az iszapot, így a vízkőmentesítés és az iszapeltávolítás különösen hatékony és gyors (mivel a normál oldó hatás kombinálódik a vízkő pelyhekben történő leválásával, amelyet a kétirányú áramlás morzsalékosá tesz), még akkor is, ha a csövek és hőcserélők szinte teljesen el vannak dugulva.

A JetFlush Rapid+ készülékkel eltávolítható lerakódások:

- Vízkőlerakódások.
- Vasoxidok és iszapok.
- Szerves anyagok és/vagy nyálkák és algák.



Műszaki adatok, jellemzők

JetFlush Rapid+

Tartály anyaga	LLDPE
Tartály kapacitása	41 l
Méreték - csak szivattyú	91x39x58 cm
Csomag mérete	100x40x60 cm
Tömeg - csak szivattyú (csövek nélkül)	22 kg
Védelmi besorolás	IPX4
Tápegység	230 V / 50 Hz

Nyomás

Forgatáskor	1.15 bar
Zárt szeleppel	1.8 bar

Áramlási sebesség

Csatlakozó kimenet	90 l/min
Adagoló kivezetése	140 l/min
Maximális üzemi hőmérséklet	75 °C

Tömlő készlet

Előremenő/visszatérő	2 x 5 m - Ø 22 mm
Kiürítés	1 x 8 m - Ø 22 mm
Túlfolyó	1 x 3 m - Ø 22 mm
Töltés	1 x 8 m - Ø 12 mm

Mágneses szennyeződés leválasztó (opcionális)

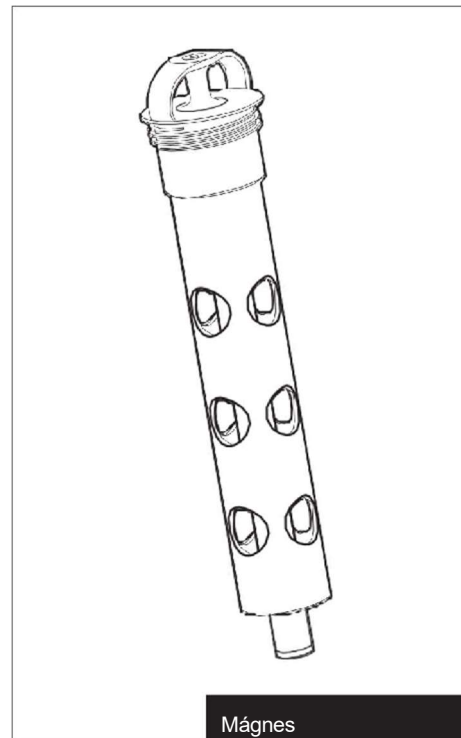
A mágneses szennyeződés leválasztó az öblítőszivattyúba építhető be.

Rozsdamentes acélból készül, és a szivattyú tartályában van elhelyezve.

A rendszer az állandó mágnes által keltett mágneses mezőnek köszönhetően képes a mosófolyadékban lévő magnetit és ferromágneses fémrészecskéket magához vonzani és blokkolni.

Műszaki specifikáció

Mágnesek a készülék belsejében	16 db
Mágneses anyag	NdFeB
Erősségértékelés	N35
Maximális hőmérséklet	80 °C
Maximális energiateljesítmény	7000 μ W/h
Mágneses cső	AISI 316



Termosztatikus fűtőpatron (opcionális)

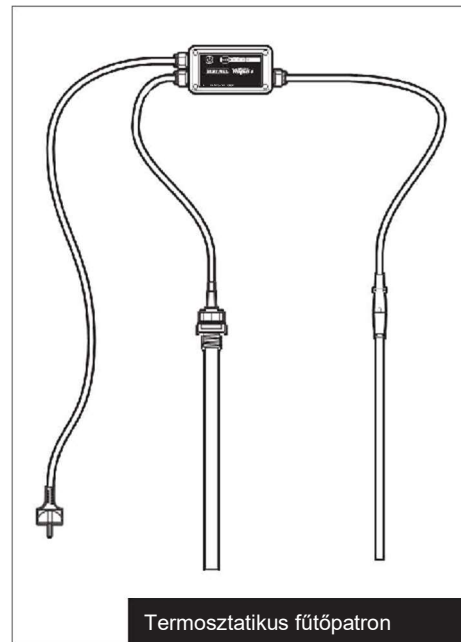
A termosztatikus fűtőpatron az öblítőszivattyúba építhető be.

A vezérlőpanel a kijelzőn megjelenő hőmérséklet beállításával kezeli a fűtőberendezés áramellátását.

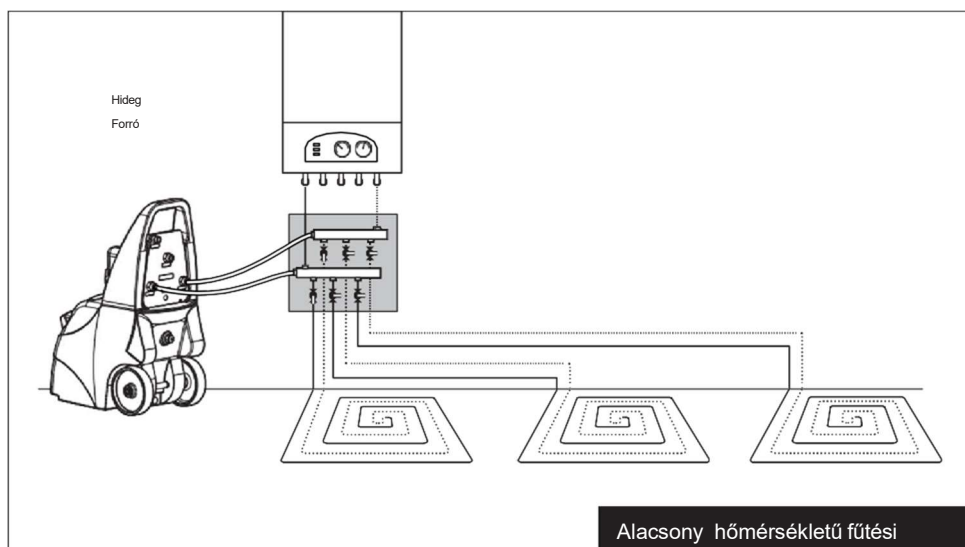
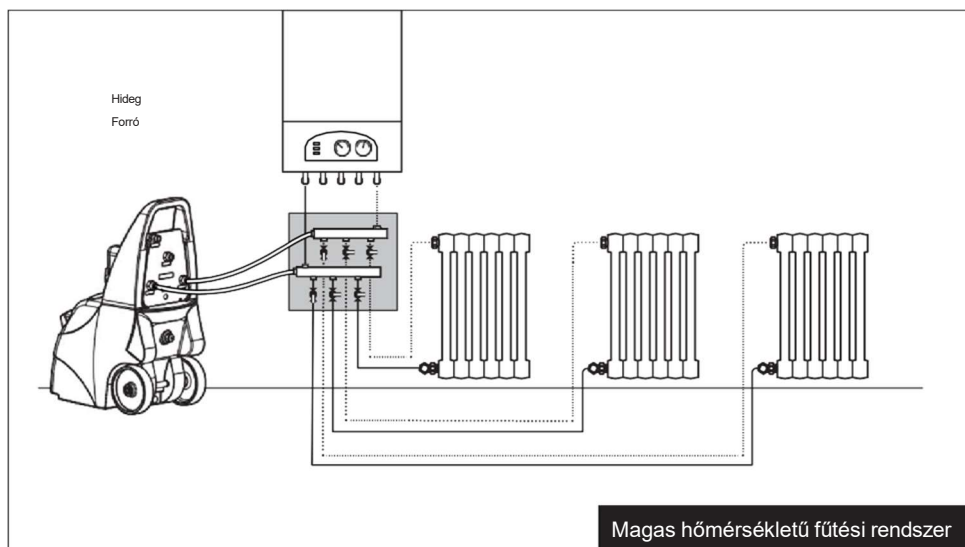
A rendszer önvédelmi rendszerrel van felszerelve szárazon futás esetén.

Műszaki specifikáció

Feszültség	220/230 V AC 50 Hz
Watt	2000 W
Hőmérséklet-tartomány	30 / 40 / 50 °C
Fűtőttest	AISI 316
Hőmérsékletmérő szonda teste	AISI 316



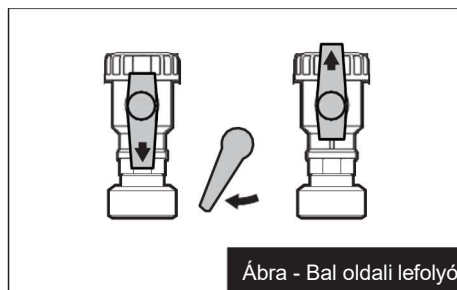
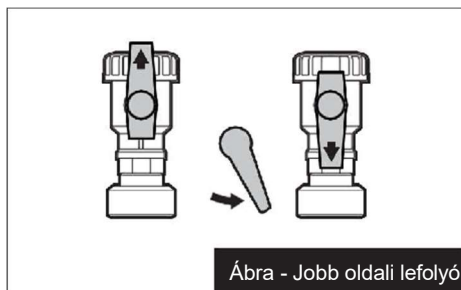
FŰTŐKÖR ÖBLÍTÉSI ELJÁRÁSA



Fűtőkör mosási, öblítési eljárás

A vízzel történő előöblítés elvégzéséhez a következőképpen járjon el:

1. Csatlakoztassa a hajlékony tömlők végeit az átöblítendő rendszerhez.
2. Csatlakoztassa a túlfolyótömlőt egy megfelelő lefolyóhoz.
3. Csatlakoztassa a tápkábelt egy egyfázisú 230 V / 50 Hz-es aljzathoz.
4. Nyissa ki a tartály kupakját a tartályban lévő vízszint vizuális ellenőrzéséhez.
5. Állítsa be a szelepeket és az áramlásfordítót a **2. ábra szerint - Jobb oldali leeresztő**, nyissa meg a tiszta víz beömlőcsapját, nyissa meg a leeresztőcsapot és kapcsolja be a szivattyút.
6. Körülbelül 10 percig keringesse a vizet a rendszerben, hogy eltávolítsa a csövekben lévő durva lerakódásokat.
7. Állítsa be a szelepeket a **3. ábra szerint - Bal oldali leeresztő** és fordítsa meg az áramlást.
8. Kapcsolja be a szivattyút, és keringesse a vizet a rendszerben körülbelül 10 percig, hogy eltávolítsa a csövekben lévő durva lerakódásokat.
9. Ismétlje meg az előöblítést jobbra és balra, amíg a lefolyóvíz nem mentesül a durva lerakódásoktól.



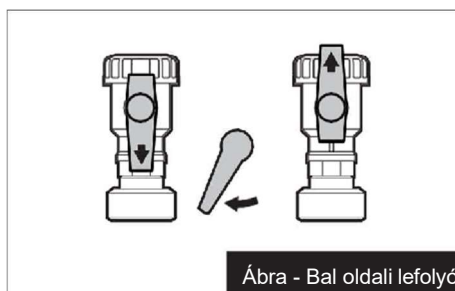
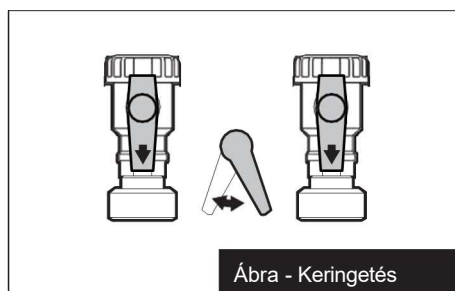
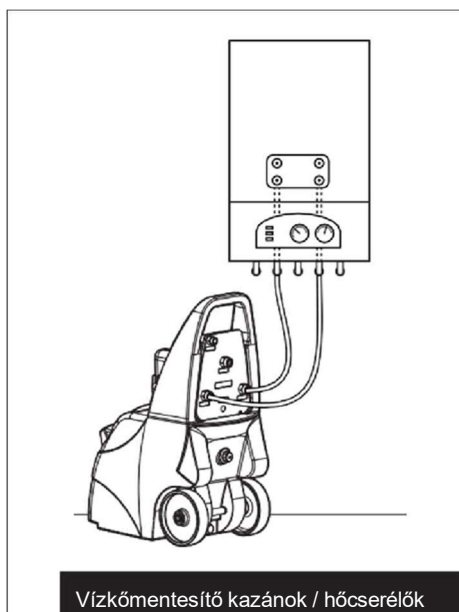
Kazán és hőcserélő vízkömentesítés eljárás

1. Töltse meg a tartályt vízzel, és használja a Sentinel CalSanit-ot vagy Sentinel X800-ot az ajánlott adagolásban, ügyelve arra, hogy a tartály szintje a tartályon feltüntetett MIN (minimális) és MAX (maximális) értékek között maradjon. **A VÍZKÖMENTESÍTŐ OLDAT HŐMÉRSÉKLETE SOHA NEM HALADHATJA MEG AZ 50 °C-OT.**
2. Csavarozza a hálós tömlővegeket a vízkömentesíteni kívánt hőcserélőhöz.
3. Csatlakoztassa a tápkábelt egy 230 V-os, egyfázisú, 50 Hz-es hálózati aljzathoz.
4. Helyezze el a szelepeket a következő ábráknak megfelelően, zárja el a frissvíz-bemeneti csapot, és kapcsolja be a szivattyút a kapcsolón keresztül.
5. Működés közben tartsa nyitva a tartály kupakját, hogy a vízkömentesítés során keletkező gázok ki tudjanak szellőzni, és ellenőrizze, hogy a hab magassága nem haladja meg a maximális töltési szintet.
6. A vízkömentesítés felgyorsítása és hatékonyabbá tétele érdekében rendszeres időközönként fordítsa az áramlásfordítót jobbra és balra, ahogy az az **1- ábrán** látható keringtetés.
7. A vízkömentesítés akkor tekinthető befejezettnek, ha a pezsgés megszűnik, és nem történik további reakció. Alumínium hőcserélők esetében a vízkömentesítési folyamat nem haladhatja meg a 2 órát.
8. A vízkömentesítési folyamat befejezése után a **2. ábra - Jobb oldali lefolyás** és a **3. ábra - Bal oldali lefolyás** szerint ürítse le a rendszert. A rendszert alaposan át kell öblíteni a maradék vízkömentesítő oldat eltávolítása érdekében, biztosítva a rendszer vízének semleges pH-értékét.

Figyelem! Ne hagyjon vízkömentesítő oldatot a tartályban.

KAZÁN ÉS HŐCSERÉLŐ VÍZKŐMENTESÍTÉSI ELJÁRÁS

A kazánok és hőcserélők vízkőmentesítéséhez.



Vegyszeres öblítési eljárás Sentinel X800 vagy Sentinel X400 használatával

1. Kapcsolja be a JetFlush szivattyút.
2. Miközben a szivattyún és a fűtési rendszeren keresztül a vizet keringeti, lassan adagoljon 1 liter Sentinel X800 tisztítószeret vagy X400 tisztítószeret a JetFlush Rapid+ tartályba, amely elegendő 8-10 radiátoros (dupla radiátorok 2 radiátornak számítanak) rendszerhez (kivéve, ha azt egy korábbi alakommal során adták hozzá), és gondoskodjon a rendszerben való alapos eloszlásról.
3. Kapcsolja be a kazánt, ha van és legyen biztonságos üzemmódban. Hagyja, hogy a rendszer vize elérje az 50°C-ot, majd kapcsolja ki a kazánt.
MEGJEGYZÉS: Még az 1. számú kazántermosztát beállítása is meghaladhatja az 50°C-ot.
4. Legalább 15 percig keringesse a teljes rendszerben, rendszeresen megfordítva az áramlás irányát, és ellenőrizze a rendszer szivárgását.
5. Zárja el az összes radiátort csak egy szelepet ne és hagyja, hogy a teljes áramlás legyen.
6. Rendszeresen fordítsa meg az áramlást.
7. Irányítsa a teljes áramlást a radiátorkörbe, felkészülve arra, hogy a szivattyú teljes áramlását sorban minden radiátoron keresztül vezesse.
8. Nyissa ki teljesen az öblítőszivattyúhoz legközelebbi, földszinti radiátor mindkét szelepét.
9. Öblítse át ezt a radiátort, rendszeresen megfordítva az áramlást, amíg az összes hideg radiátort át nem öblíti pontok eltűntek, és a radiátorok hőmérséklete egyenletes. Zárja el a radiátorszelepeket.
MEGJEGYZÉS: Ha az első rendszerellenőrzés hideg vagy részben eltömődött radiátorokat állapított meg, akkor az egyes radiátorok átöblítését először a legrosszabb radiátorral kezdje el, majd haladjon tovább a kevésbé problémás radiátorokkal. Ez biztosítja, hogy a vegyszer legerősebb koncentrációja a rendszer legrosszabb területeire irányuljon.
10. Nyissa ki a következő radiátor szelepeit, és ismétlje meg az eljárást.

11. Váltakozva dolgozza végig a többi radiátort, hogy minden radiátort egyenként átöblítsen, beleértve az emeleti radiátorokat is.
12. Amikor az utolsó radiátort is átöblítette, és az egyenletes a felületén egyenletes a hőmérséklet, kapcsolja a szivattyút a korábban leírtaknak megfelelően üritő üzemmódba.
13. Csak ezt a radiátort nyitva tartva, és a szivattyút üritésre állítva addig futtassa, amíg a leeresztő tömlőn kilépő víz teljesen tiszta nem lesz. Most működtesse az áramlásfordítót, és a szelepeket az ellenkező irányba történő üritésre állítsa át, amíg a víz ki nem ürül. Ha a leeresztő víz tiszta, zárja el a radiátorszelepet.
14. Menjen vissza az előző radiátorhoz, amelyet átöblített, győződjön meg arról, hogy mindkét szelep nyitva van, és ismétlje meg a leeresztési eljárást ezen a radiátoron, az áramlás irányát váltogatva mindkét irányban, miközben leereszti. Zárja el a radiátor szelepét.
15. Menjen vissza a házban a korábbiakkal ellentétes irányban, amíg minden egyes radiátoron külön-külön el nem végezte a kiürítési folyamatot.
16. Most, amikor a szivattyú még mindig üritésre van állítva, irányítsa az áramlást a kifolyón keresztül, amíg az tisztán nem folyik.
A másik irányban üritse ki, amíg a folyadék ki nem ürül.
17. Ha van TDS-mérője (Total Dissolved Solids, összes oldott szilárd anyag), akkor ebben a szakaszban hasznos a víz tesztelése.
18. A leolvasott értéket össze kell hasonlítani a hálózati vízminta leolvasásával, és a kiöntési folyamatot addig kell folytatni, amíg mindkét leolvasás 5-10%-on belül nem lesz.
19. Állítsa vissza az öblítőszivattyút normál keringtetési üzemmódba, nyissa ki újra az összes radiátorszelepet és a csapot.

MEGJEGYZÉS: A Sentinel X800 gyors hatású tisztítószer használata esetén az öblítési folyamat után nem szükséges semlegesíteni.

Gátlás és korrózió védelem

GÁTLÁS ÉS KORRÓZIÓVÉDELEM

Fontos

Miután a rendszert a fenti legjobb gyakorlatnak megfelelően megtisztította, és most tiszta vízzel töltötte fel, adjon hozzá nagy teljesítményű inhibitor a Sentinel X100-at, hogy megvédje a rendszert a korrózió és a vízkő ellen.

Befejezés után

Állítsa vissza a rendszer normál állapotát, állítsa vissza a radiátorok szelepeit az eredeti beállításokra, távolítsa el a tágulási és hideg tápcsöveken lévő ideiglenes elzárószelepeket vagy kupakokat, és szükség esetén állítsa vissza a visszacsapó szelepeket a normál működésre.

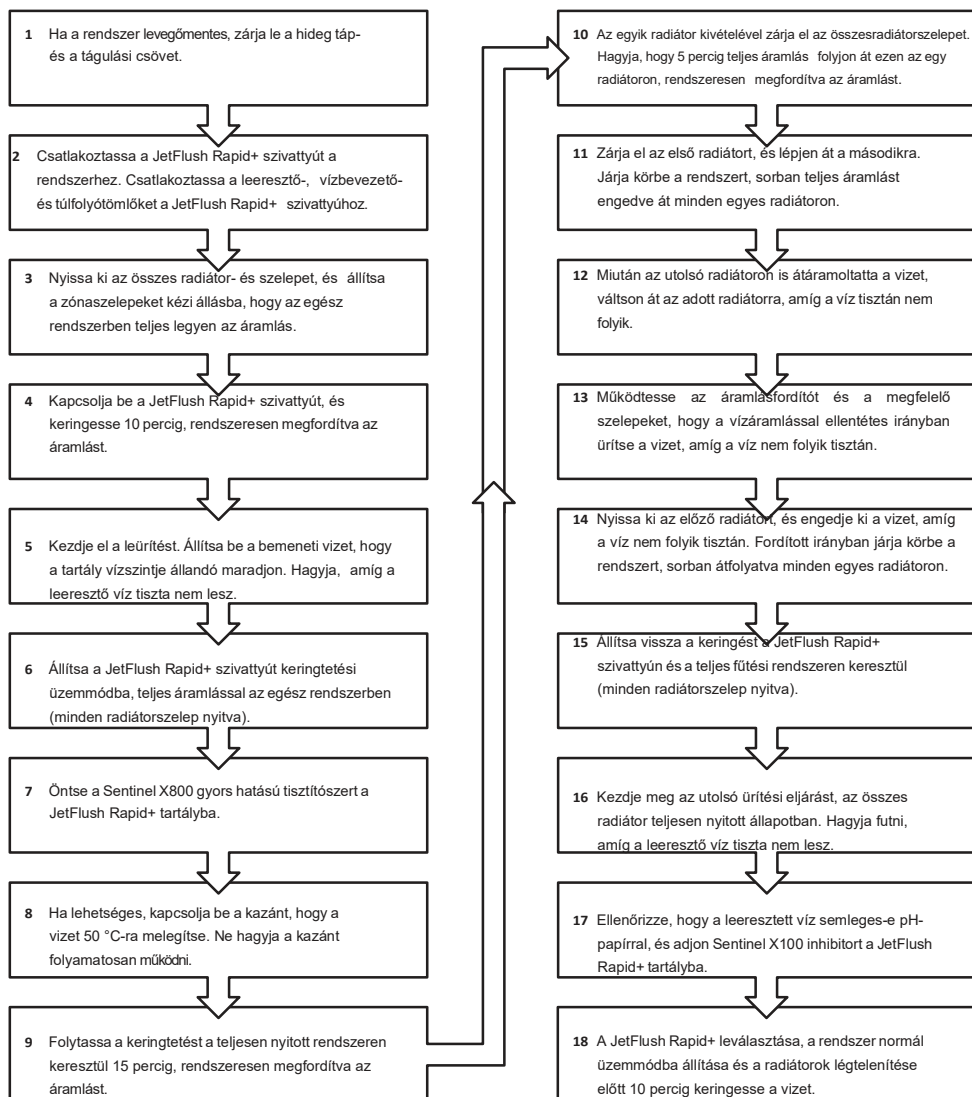
A táp- és tágulási tartály újbóli csatlakoztatása előtt alaposan ki kell tisztítani, eltávolítva a szennyezett víz és az iszap minden nyomát, és szükség esetén fertőtleníteni kell. A gátlószert a JetFlush szivattyú segítségével lehet a rendszerbe adagolni az alábbiak szerint:

1. Rövid időre nyissa ki a leeresztőszelepet, hogy a tartályban lévő vízszintet a minimális szint alá csökkentse, majd zárja el a leeresztőszelepet. Adja hozzá a Sentinel X100 inhibitor a tartályba. Tíz percig hagyja keringeni a rendszert, majd kapcsolja el az öblítőszivattyút a fűtési rendszertől és kapcsolja ki.
2. Ha a rendszer légtelenítve van, a JetFlush tartályban lévő maradék vizet, amely kis mennyiségű inhibitor tartalmaz, egy vödörbe öntheti, és hozzáadhatja az F&E tartályhoz, miután ezt kitisztította.

MEGJEGYZÉS: Nyomás alatt álló rendszerben az inhibitor injektorral befecskendezhető a rendszerbe (Rapid Dose), így elkerülhető a tartályban maradt inhibitor elvesztegetése.

Gyors útmutató a JetFlush készülékkel történő öblítéshez Rapid+

GYORS ÚTMUTATÓ A JETFLUSH RAPID+ ÖBLÍTÉSHEZ



Hibaelhárítás, szervizelés és javítás

BEVEZETÉS

A JetFlush szivattyút az összeszerelés után áramlás- és nyomáspróbát végeznek rajta, hogy biztosítsák a magas színvonalú működést. Az idő múlásával és a használat során azonban előfordulhatott, hogy az alkatrészek fizikailag megsérültek, elhasználódnak vagy részben eltömődtek nem oldódó anyagokkal.

Ha aggódik, hogy a szivattyú nem ugyanazt a teljesítményt nyújtja, mint amikor elhagyta a gyárat, számos lépést tehet a készülék tesztelése és javítása érdekében. Ezek az alábbiakban vannak felsorolva, nem időigényesek, nem igényelnek magas szintű szakértelmet, és nem érvénytelenítik a garanciát.

Hibaelhárítás/problémamegoldás

A következő oldalakon egy folyamatábra található, amely segít a helyszínen tapasztalható gyakori problémák diagnosztizálásában. A táblázat és az illusztrált teszt hasznos útmutató annak megállapításához, hogy a probléma a JetFlush szivattyúval kapcsolatos-e, vagy a fűtési rendszerrel kapcsolatos.

A JetFlush teljesítményének ellenőrzése

Javasoljuk, hogy ezeket az ellenőrzéseket kívül, és ne az ügyfél helyiségében végezze el.

1. teszt: Nyomáspróba

Amire szüksége van: Nyomásmérő 0-30 psi a megfelelő csatlakozóhoz igazítva.

1. Töltse meg a tartályt félig vízzel.
2. Fordítsa az áramlásfordító kart balra.
3. Állítsa a bal oldali szelepet "keringtetés" állásba.
4. Állítsa a jobb oldali szelepet "Dump" állásba.
5. Csatlakoztassa az egyik ellátó/visszavezető tömlőt a csatlakozócsonkokhoz. (az áramlás rövidre zárása).
6. Csatlakoztassa a leeresztő tömlőt a szokásos módon.
7. Tartsa a leeresztő tömlő végét magától távolabb, egy megfelelő ürítési ponthoz, és kapcsolja be a motort öt másodpercre. Erős vízszugarat kell látnia.
8. Csatlakoztassa a nyomásmérőt a tömlő végéhez, és kapcsolja be a motort 30 másodpercre. A motor működése közben 23-25psi értéket kell leolvasnia.

2. teszt: Áramlási sebesség vizsgálata

Amire szüksége van: üres, tiszta, 5 literes tartály.

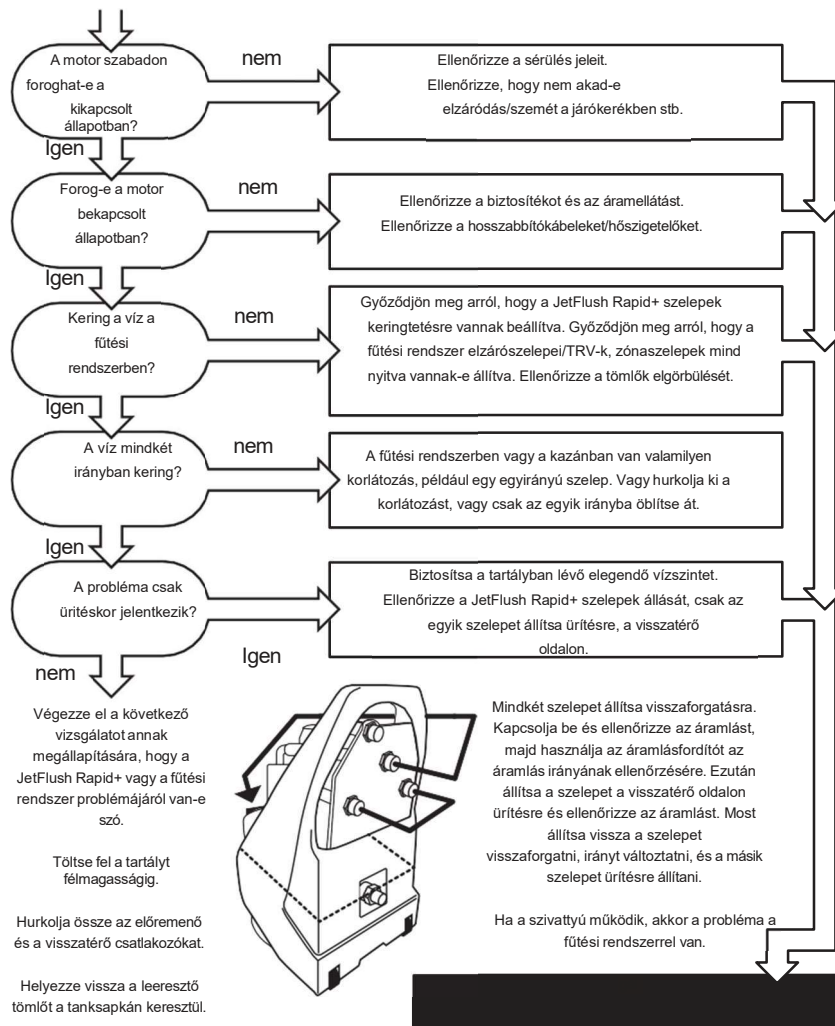
1. Ismételje meg a fenti teszt 1-7. lépését.
2. Tartsa úgy a leeresztő tömlőt, hogy az üres tartályba engedje a vizet.
3. Ha készen van, egy segéd segítségével mérje le, mennyi idő alatt telik meg az 5 literes tartály. A mérési időnek 9-11 másodperc között kell lennie.

Ellenőrzés

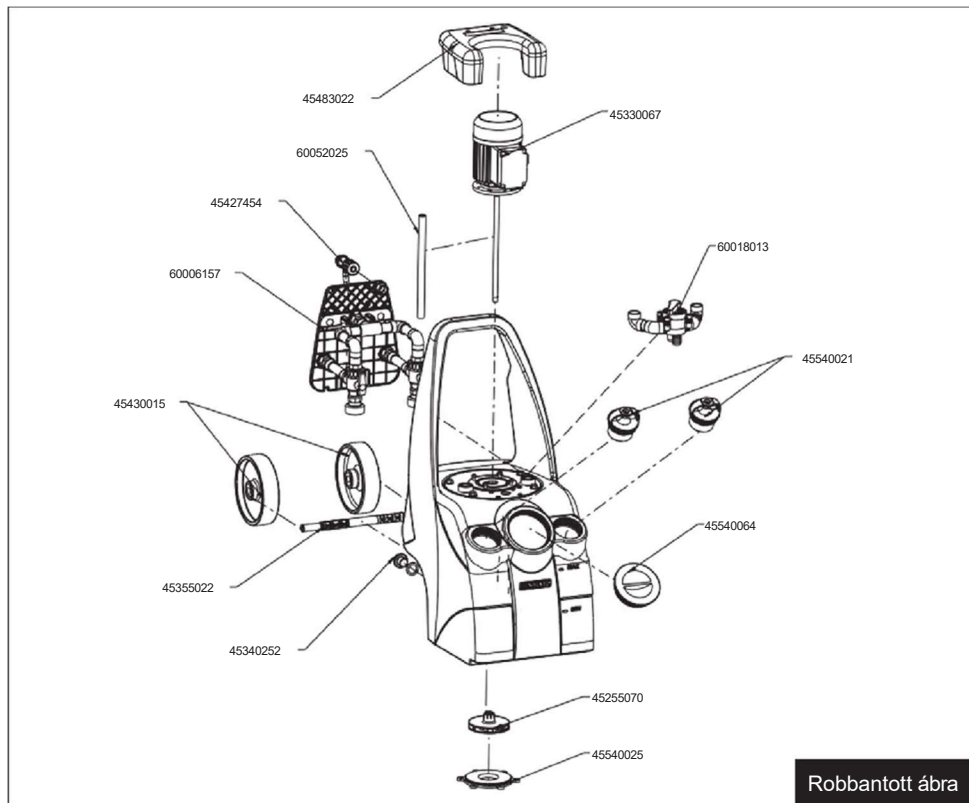
1. Távolítsa el a 4 csavart, amelyek a karimát a tartályhoz kötik.
2. Emelje fel és húzza ki a szivattyúegységet a tartályból.
3. Ellenőrizze a készülék alján lévő rotorfedelelet, hogy megbizonyosodjon róla:
 - Lapos-e.
 - Nincsenek sérült vagy hiányzó csavarok.
 - Az O-gyűrű még a helyén van, és nem nyomódott ki.
4. Ellenőrizze a járókerék belsejét, hogy nincs-e benne törmelék.
5. Ellenőrizze az összes tömlőcsatlakozást, hogy biztosítsa azok biztonságát.

PROBLÉMA MEGOLDÁS

Használja az alábbi diagramot a valószínűsíthető probléma meghatározásához, majd szükség esetén végezze el az egyszerű áramlási tesztet annak megállapítására, hogy a JetFlush szivattyú működik-e. Ha a szivattyú jó áramlási sebességgel kering és ürít, akkor az esetleges probléma a fűtési rendszerrel függhet össze.



Hibaelhárítás, szerviz és javítás



45340252	KUPAK C_VÉGZÁRÓ TÖMÍTÉS_TARTÁLY_LL40
45330067	MOTOR 0,75Hp 230/50 ALONG SCHUKO DUGÓ (F)
45427454	SZELEP 3/4" MŰANYAG
45540021	TARTÁLYFEDÉL LL45 - KÉSZLET MÁGNES
60006157	KIT FITT_IN/ OUT TOP - JETFLUSH RAPID+
45255070	ÖNTÖTT JÁRÓKERÉK
45430015	KEREKEK
45483022	TENGELY
45540025	PP+FV CAP (borealis)
45540064	TARTÁLYFEDÉL
45355022	KERÉKTENGELY ÖNTVÉNY
60052025	PVC-C CSÓ TENGELYFEDÉL
60018013	ÖNTÖTT INVERTER

Garanciális feltételek és értékesítés utáni segítségnyújtás feltételek

JÓTÁLLÁSI FELTÉTELEK ÉS ÉRTÉKESÍTÉS UTÁNI SEGÍTSÉGNYÚJTÁS FELTÉTELEI

A Sentinel garantálja, hogy az eladott berendezések tervezési, gyártási és anyaghibáktól mentesek, normál üzemi körülmények között és a berendezéshez mellékelt használati útmutatóban foglalt utasításoknak megfelelően.

A Sentinel garanciát vállal a berendezésekre a vásárlás időpontjától számított 24 (huszonnegy) hónapon belül megjelenő megfelelőségi hibák esetén.

A garancia a berendezés minden alkatrészére kiterjed, és biztosítja azon alkatrészek javítását vagy szükség esetén ingyenes cseréjét.

A garancia nem terjed ki az esztétikai alkatrészekre és az elhasználódásnak kitett alkatrészekre, valamint nem terjed ki minden olyan kárra vagy meghibásodásra, amelynek oka nem az alábbiakra vezethető vissza a gyártónak köszönhető, mint például: szállítás, helytelen telepítés vagy karbantartás, babrálás, az elektromos feszültség és/vagy a hidraulikus nyomás hirtelen változása, villámcsapás, korrózió, túlzott páratartalom, véletlen ütközések vagy a befolyásunkon kívül eső események.

A garancia csak akkor érvényes, ha a berendezéseket a Sentinel által a berendezéshez mellékelt használati útmutatóban megadott összes utasításnak megfelelően telepítették, használták és megfelelően karbantartották.

Amennyiben a terméken a jótállási időszak alatt bármilyen megfelelőségi hibát találnak, az Ügyfél köteles értesíteni a Kereskedőt, hogy megállapodjanak a termék javításának és/vagy cseréjének feltételeiről.

A garanciális értékesítés utáni segítségnyújtási szolgáltatást minden esetben a Kereskedő nyújtja.

Reklamációkkal kapcsolatban kérjük, forduljon a kereskedőjéhez.

Útmutató az ártalmatlanításhoz

Az elektromos és elektronikus berendezések hulladékairól szóló 2002/96/EK irányelvvel összhangban a szivattyút, ha már nem használják, az elektromos és elektronikus berendezések hulladékainak ártalmatlanítására engedélyezett gyűjtőközpontban kell ártalmatlanítani.